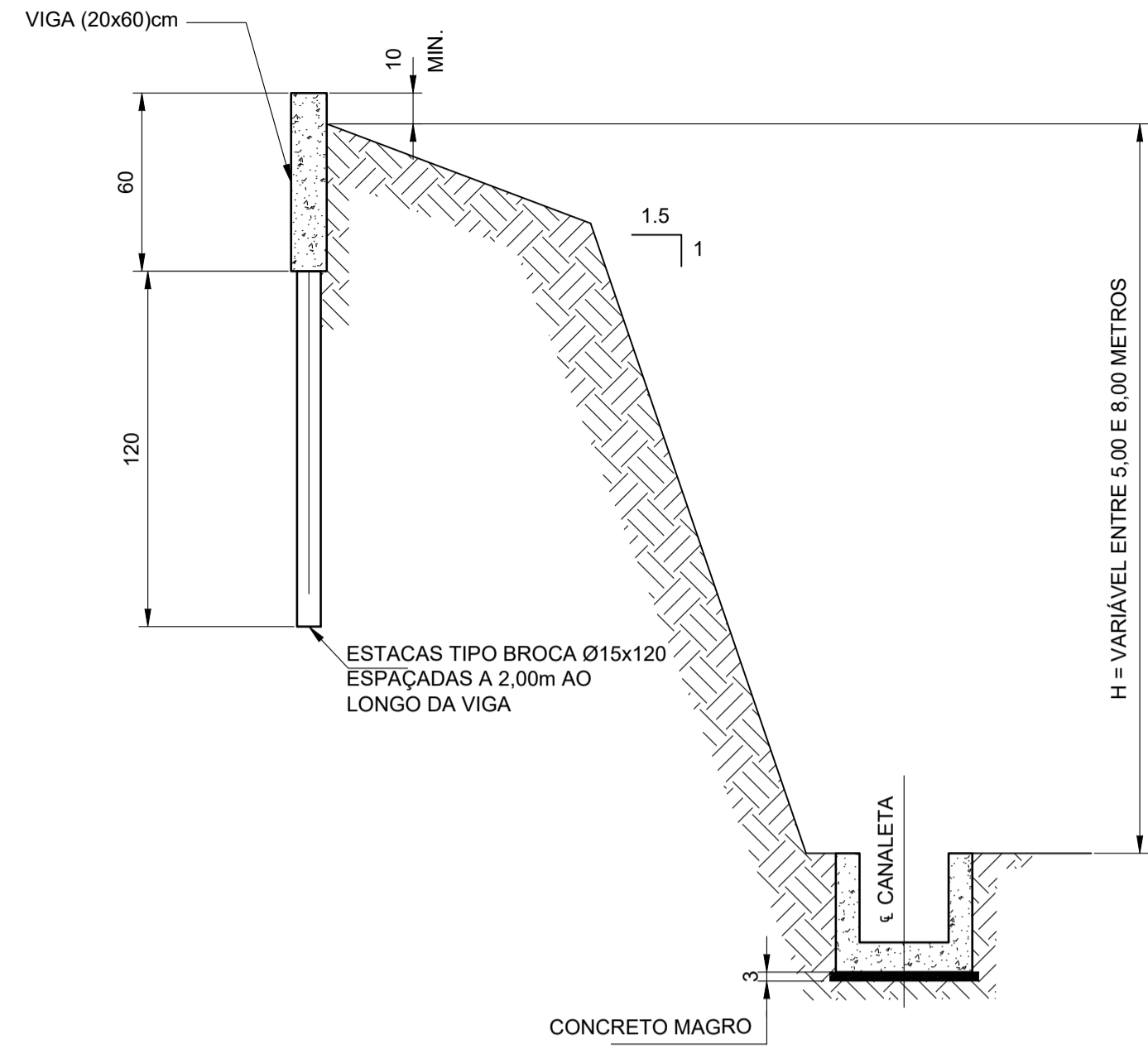
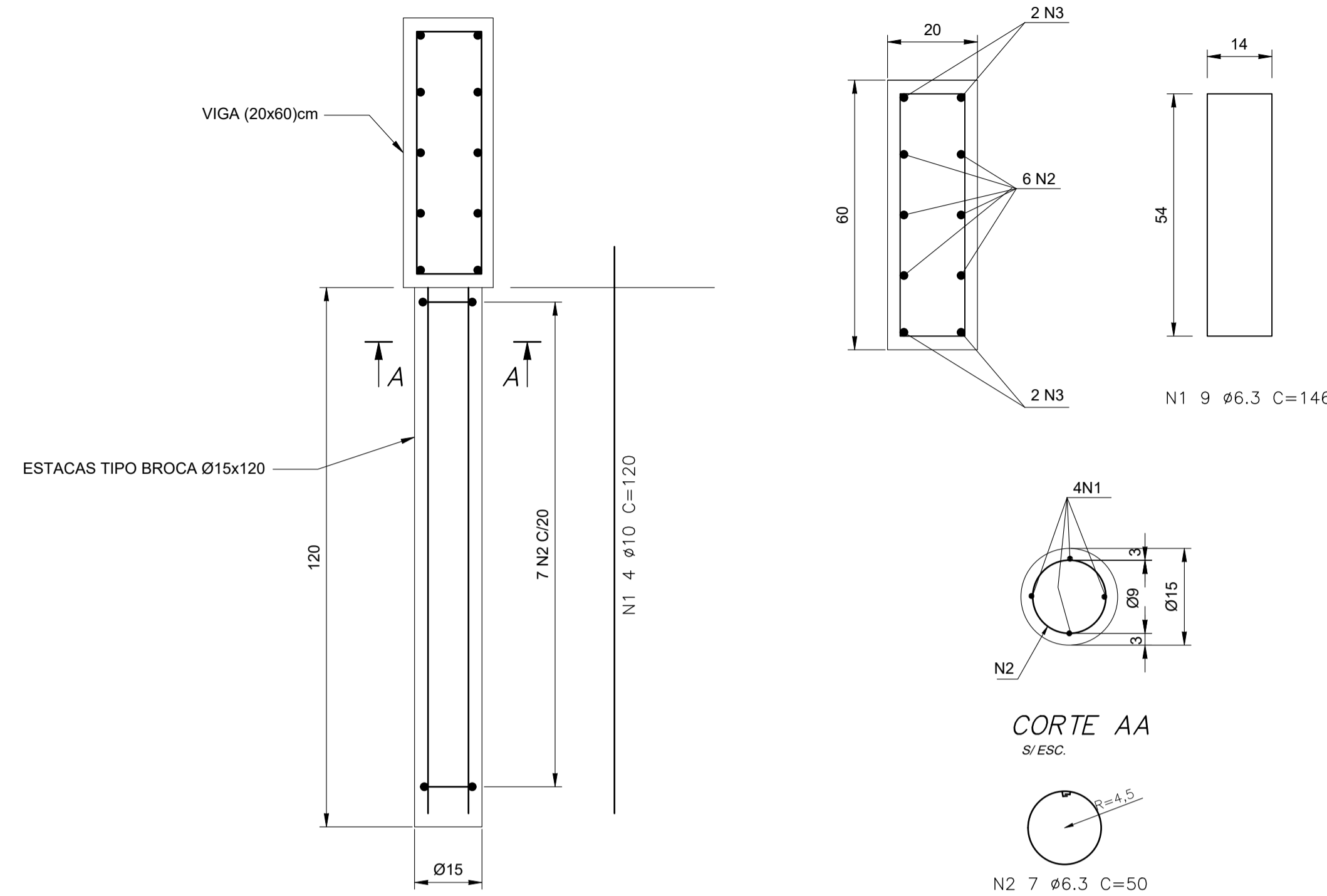


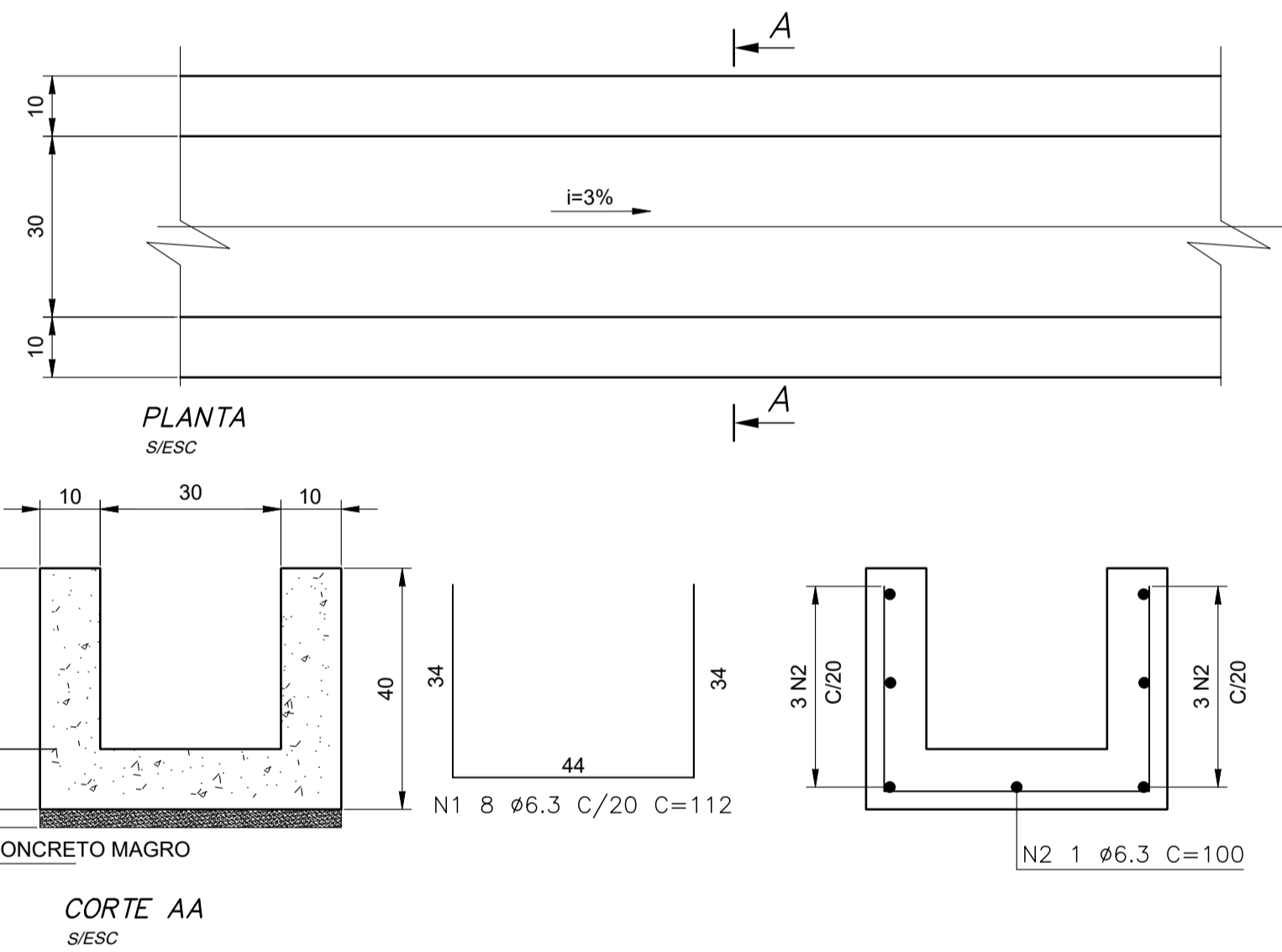
TRECHO I (20,00 x 5,83)m e TRECHO II (35,00 x 9,00)m



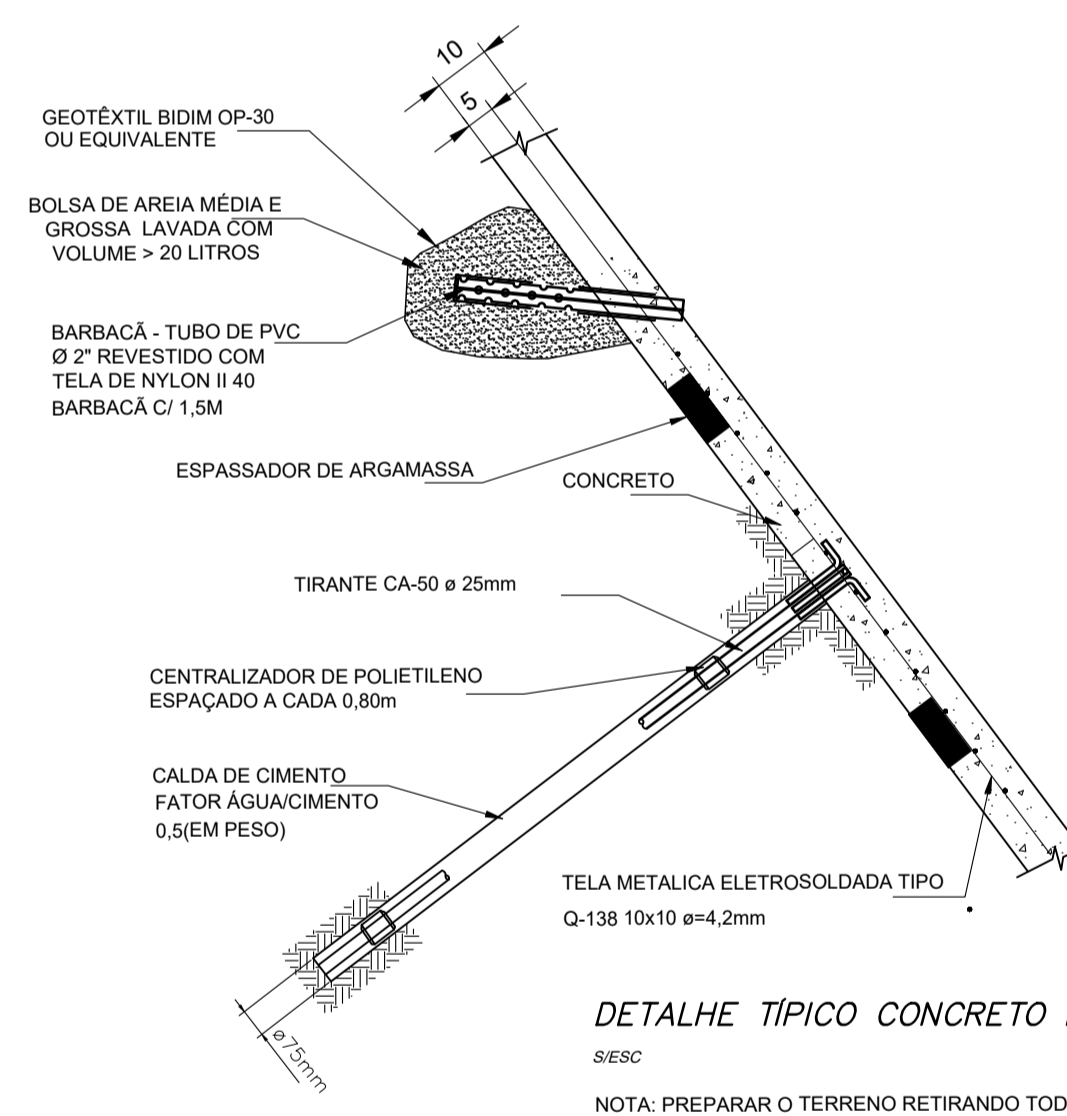
SEÇÃO TÍPICA TRECHO I (20,00 x 5,83)m
SEÇÃO TÍPICA TRECHO II (35,00 x 9,00)m
S/ESC



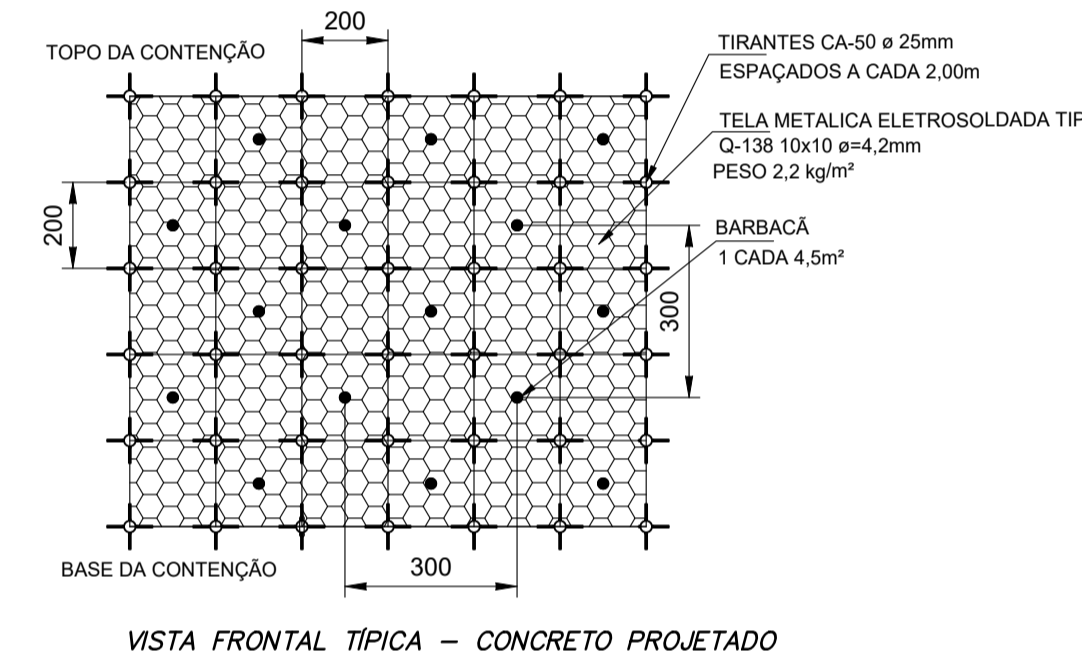
DETALHE TÍPICO ESTACAS TIPO BROCA Ø15x120cm (ARMAÇÃO)
S/ESC



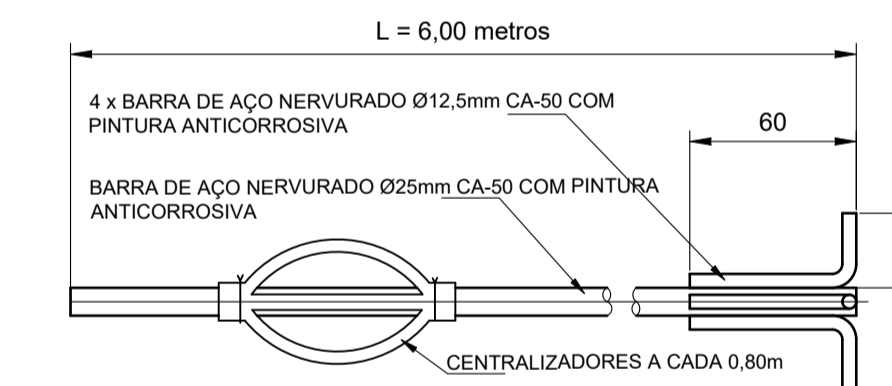
DETALHE TÍPICO CANALETA (30x30)cm - CONCRETO PROJETADO
S/ESC



DETALHE TÍPICO CONCRETO PROJETADO
S/ESC
NOTA: PREPARAR O TERRENO RETIRANDO TODO MATERIAL ESCORREGADIO (SOLTO)

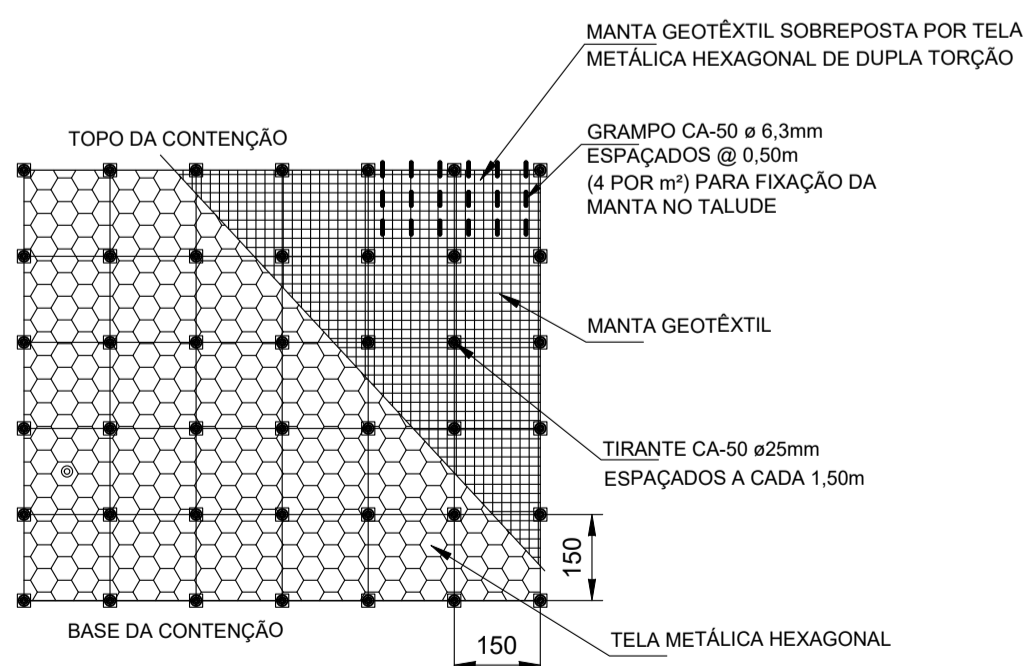


VISTA FRONTAL TÍPICA - CONCRETO PROJETADO
S/ESC

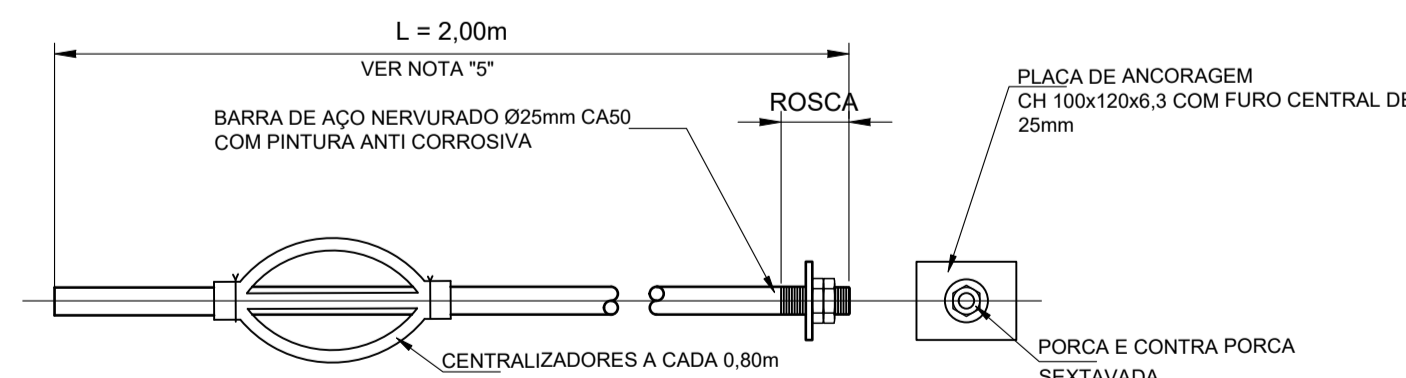


DETALHE DO TIRANTE Ø25mm - CONCRETO PROJETADO
S/ESC

TRECHO III (38,00 x 8,00)m

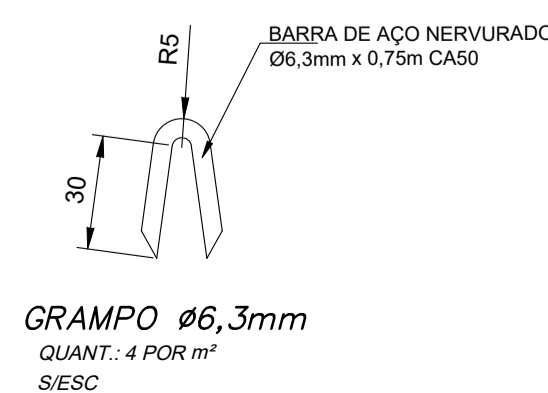


VISTA FRONTAL TÍPICA - SOLO GRAMPEADO
S/ESC VER NOTA 5*

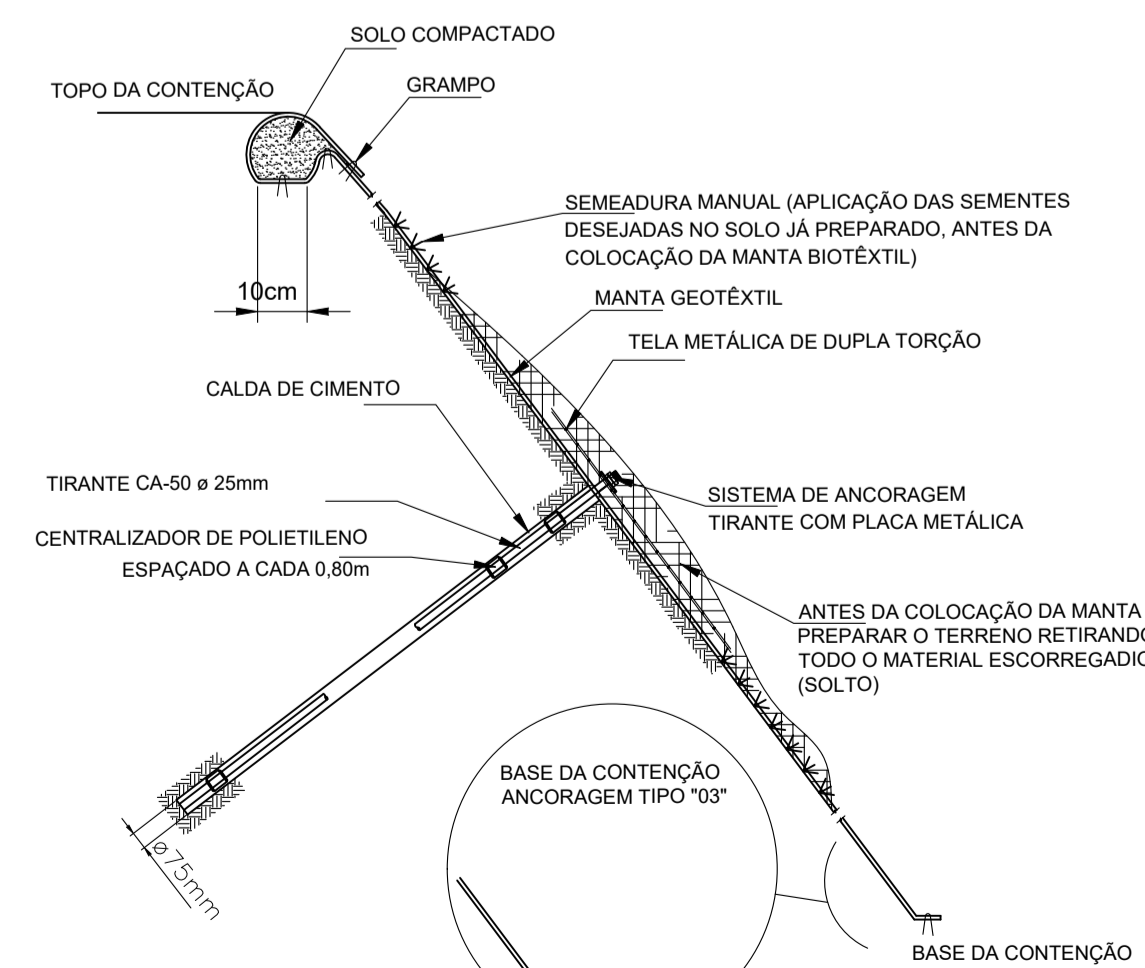


DETALHE DO TIRANTE Ø25mm - SOLO GRAMPEADO
S/ESC

COMPRIMENTO DO TIRANTE	
TIPO DE SOLO	L = (m)
SOLO E OU ALTERAÇÃO DE ROCHA	2,00
SOLO < 2,00 + ROCHA SÁ FIXAR 0,50 (EM ROCHA SÁ)	



GRAMPO Ø6,3mm
QUANT.: 4 POR m²
S/ESC



DETALHE TÍPICO SOLO GRAMPEADO
S/ESC

NOTAS

- 1- MEDIDAS EM CENTÍMETRO, ELEVAÇÕES E COORDENADAS EM METRO, EXCETO ONDE INDICADO.
- 2- A LOCAÇÃO DA OBRA DEVERÁ SER FEITA COM APOIO DE TOPOGRAFIA E ACOMPANHADA PELA FISCALIZAÇÃO.
- 3- O MÉTODO EXECUTIVO DEVERÁ SER ADEQUADO AS CONDIÇÕES LOCAIS, VISANDO A SEGURANÇA DA OBRA, ESPECIALMENTE AS GEOTÉCNICAS.
- 4- PARA QUALQUER ALTERAÇÃO DE PROJETO DEVERÁ SER CONSULTADA A FISCALIZAÇÃO.
- 5- MATERIAIS:
CONCRETO: CLASSE C25 (fck ≥ 25 MPa).
CALDA DE CIMENTO: fck=25 MPa; FATOR ÁGUA / CIMENTO = 0,5 CONSUMO DE CIMENTO 350 kg/m³.
ARMADURA: AÇO CA-50.
- 6- DEVERÃO SER CONSULTADAS E SEGUIDAS AS NORMAS ESPECÍFICAS DA ABNT.
- 7- NO PERÍMETRO DA CHAPA DE AÇO, EM CONTATO COM O CONCRETO APLICAR UMA FAIXA DE 3cm E ENVOLVER AS PARTES METÁLICAS COM MASSA DE EPOXI.
- 8- O COBRIMENTO DAS ARMADURAS DEVERÁ SER DE 3cm. A DOBRAGEM E EMENDAS DAS ARMADURAS DEVERÃO ESTAR DE ACORDO COM A NBR-6118.
- 9- AS ESCAVAÇÕES E CORTES DEVERÃO SER REALIZADOS CONFORME INFORMADO NO PROJETO, COM O INTUÍTO DE SE GARANTIR UMA CONDIÇÃO DE SEGURANÇA ADEQUADA A NÃO OCORRER QUALQUER ESCORREGAMENTO.
- 10- AS BASES DOS MUROS DEVEM SER EXECUTADAS CONFORME ESPECIFICADAS NO PROJETO. CASO HAJA VARIAÇÃO NA TOPOGRAFIA ESSAS BASES DEVEM SER ADAPTADAS.
- 11- AS PERFURAÇÕES DOS TIRANTES DEVERÃO SER FEITAS COM CUIDADO PARA NÃO SE ATINGIR FUNDAÇÕES / INTERFERÊNCIAS VIZINHAS NÃO CADASTRADAS.
- 12- CONFEÇÃO LANÇAMENTO ADEQUADO E CURA DO CONCRETO DE ACORDO COM AS NORMAS NBR-6118 "PROJETO DE ESTRUTURAS DE CONCRETO-PROCEDIMENTOS", NBR-12655 "CONCRETO-PREPARO, CONTROLE E RECEBIMENTO" E NBR-14931 "EXECUÇÃO DE ESTRUTURAS DE CONCRETO-PROCEDIMENTO".
- 13- AS DIRETRIZES ACIMA DESCRITAS PODERÃO SER REVISTAS E AJUSTADAS EM FUNÇÃO DAS NECESSIDADES DE OBRA. DA CONSTATAÇÃO DE SITUAÇÕES EMPREVISÍVEIS OU DE ADAPTAÇÃO AS CARACTERÍSTICAS DOS EQUIPAMENTOS E CAPACIDADE DA EMPREITEIRA, DESDE QUE NÃO COMPROMETAM A ESTABILIDADE DA OBRA E CONTINUIDADE DOS SERVIÇOS.
- 14- SOLO REVESTIDO:
ETAPA 01:
PREPARO DO SOLO - REGULARIZAÇÃO DA SUPERFÍCIE DO TALUDE PARA QUE A MANTA POSSA FICAR TOTALMENTE ADEQUADA A SUPERFÍCIE, BUSCANDO ELIMINAR OS SULCOS EROSIVOS, O PREENCHIMENTO DOS ESPAÇOS VAZIOS E A ANCORAGEM DOS SEDIMENTOS SOLTOS. AS CONCAVIDADES DO TERRENO E AS NEGATIVIDADES DOS TALUDES DEVEM SER REMOVIDAS OU MINIMIZADAS, PARA EVITAR A FORMAÇÃO DE NOVOS FOCOS EROSIVOS, DESMORONAMENTOS E ESCORREGAMENTOS.
EXECUÇÃO DOS CHUMBADORES, ESPAÇADOS A 1,50m;
COVAMENTO E SEMEADURA - CONSISTE EM COVAS PEQUENAS, EXECUTADAS COM USO DE UMA ENXADA, UMAS PROXIMA DAS OUTRAS (10cm) E DE PROFUNDIDADE SUFICIENTE (5cm), DE MANEIRA A RETER TODOS OS INSUMOS A SEREM APLICADOS, COMO FERTILIZANTES, CORRETIVOS, E SEMENTES ADEQUADAS AO SOLO LOCAL. ESTES INSUMOS PODEM SER APLICADOS MANUALMENTE OU POR VIA AQUOSA (HIDROSEMEADURA).
- ETAPA 02:
COLOCAÇÃO DA TELA BIOTÊXTEL, COM FIXAÇÃO POR GRAMPOS METÁLICOS ESPACADOS @ 0,50cm (4 GRAMPOS P/m²). A APLICAÇÃO DEVE SER INICIADA PELO TOPO DO TALUDE, DESENLANDO-SE A BOBINA E FIXANDO-A E MOLDANDO-A SOBRE UMA VALETA ESCAVADA COM 10cm DE LARGURA E 10cm DE PROFUNDIDADE, DEIXANDO ULTRAPASSAR 20cm ALÉM DA VALETA, OU FIXADA SOB CANALETA, CONFORME MOSTRADO NO DETALHE TÍPICO; OS TRANSPASSES LATERAIS DAS BIOMANTAS DEVEM SER DE 3 @ 5cm, E A SOBREPÓSICÃO (TRANSPASSES) LONGITUDINAL DEVERÁ SER DE NO MÍNIMO 5cm. O GRAMPEAMENTO NOS TRANSPASSES DEVERÁ TER ESPAÇAMENTO MÍNIMO DE 30cm.
- ETAPA 03:
COLOCAÇÃO DA TELA METÁLICA HEXAGONAL DE DUPLA TORÇÃO.
- ETAPA 04:
FIXAÇÃO E AJUSTES DAS PLACAS DE ANCORAGEM DOS CHUMBADORES À TELA METÁLICA.

- ESPECIFICAÇÕES:**
- A TELA METÁLICA DEVE SER EM MALHA HEXAGONAL 6x10 DE DUPLA TORÇÃO SENDO O DIÂMETRO DO ARAME DE 2,4mm. O ARAME DEVERÁ SER REVESTIDO COM LIGA ZINCO-ALUMÍNIO, COM TENSÃO DE RUPTURA MÉDIA DE 38 @ 48kgf/mm².
 - MANTA BIOTÊXTEL DEVERÁ SER CONSTITUÍDA POR FIBRAS VEGETAIS ENTRELAÇADAS POR MEIO DE UMA COSTURA INDUSTRIAL, COM FIOS RESISTENTES DEGRADÁVEIS POLIMÉRICOS. A MANTA BIOTÊXTEL DEVERÁ APRESENTAR AS SEGUINTE CARACTERÍSTICAS MÍNIMAS:
GRAMATURA DE MATRIZ ORGÂNICA = 300g/m²;
LONGEVIDADE: 30@ 48 MESES;
RESISTÊNCIA A TRAÇÃO: 0,60 kN/m.

PROJETO DE ENGENHARIA
OBRA: CONSTRUÇÃO DE MURO DE CONTENÇÃO DE TALUDE
PRANCHA: 1/1

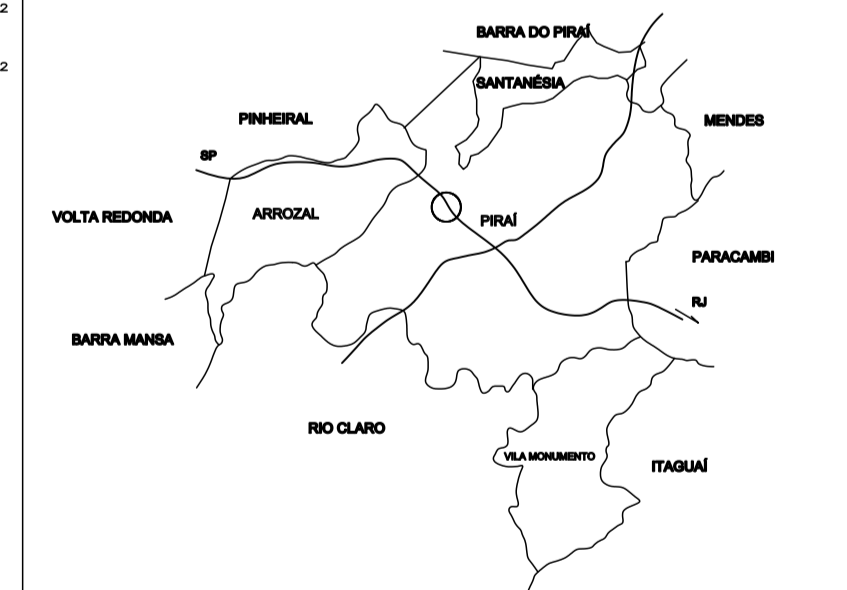
ESCALA: INDICADA
DESENHO: RHAYAN CABRAL
TÍTULO: DETALHES CONSTRUTIVOS
DATA: OUTUBRO 2020

AUTOR: SEC. MUN. DE OBRAS E URBANISMO

SOLICITADO POR: PREFEITO MUNICIPAL

ÁREAS:
TRECHO 1 116,60 m²
TRECHO 2 315,00 m²
TRECHO 3 304,00 m²

LOCALIZAÇÃO:
RUA MONSENHOR PEDRO D'ANDREA
CENTRO - 1ª DISTRITO - PIRAI - RJ



PREFEITURA MUNICIPAL DE PIRAI
SEC. MUN. DE OBRAS E URBANISMO

ENG. CIVIL RHAYAN DE ALMEIDA CABRAL - CREA Nº 2018104097
ASSESSOR EXECUTIVO

ENG. CIVIL ROBERTO JOSÉ BORGES SILVA - CREA Nº 44.962/D
SECRETÁRIO MUN. DE OBRAS E URBANISMO.

Dr. LUIZ ANTONIO DA SILVA NEVES
PREFEITO MUNICIPAL DE PIRAI